

Manejo integrado de la babosa del frijol



CONTENIDO

Introducción	1
¿Cómo vive la la babosa?	3
¿Qué daños causa la babosa?	4
¿Qué cultivos ataca la babosa?	4
¿Cómo controlar la babosa?	5
¿Porqué realizar el muestreo de babosas en el frijolar?	6
¿Cómo preparar cebos envenenados?	7
¿Cómo colocar los cebos envenenados?	8

Introducción

Don Tomás Ramírez, un productor de la comunidad de El Pedregal, siembra frijol y otros cultivos en su finca, que le garantizan contar con una fuente diversificada de productos alimenticios para la familia y, como generalmente le va bien en las cosechas, siempre dispone de excedentes para la venta.

Este éxito, dice, se debe a que hace todas las labores del cultivo en el momento adecuado y tiene mucho cuidado con las plagas, que pueden dañar sus siembras.

Una de las plagas que más le afecta, es la babosa o ligosa del frijol. Esta plaga, asegura, causa mucho daño en las siembras de postrera, cuando en la comunidad los productores siembran mayores áreas de este grano.

Don Tomás controla la babosa desde que prepara el suelo para la siembra. Elimina las malezas, pues cuando hay maleza la babosa hace más daño.

Expresa que ha aprendido a controlar la babosa a la cual califica de muy dañina, pues si se descuida no deja ninguna plantita de frijol en pie.

Recomienda que se debe picar bien la maleza y los residuos de los rastrojos, pues es donde esta plaga hace su nido. “A la babosa le gustan los lugares húmedos. En esto está el secreto. **Una babosa que no nace, es una babosa que no hace daño**”.

Asegura que si hay muchas babosas en el frijolar las eliminan en forma manual y si la cantidad aumenta, entonces hacen cebos envenenados y los colocan.

Hoy queremos compartir la experiencia de la voz de Don Tomás y su accionar para controlar la babosa, cuyos resultados le permiten cosechar más frijol.



¿Cómo vive la babosa?

¿Verdad que todos y todas conocemos la babosa?. Este animal vive en los frijoles, huertos y jardines.

La babosa se reproduce por sí sola, no necesita de macho para poner huevos para que nazcan las nuevas babosas o babositas.

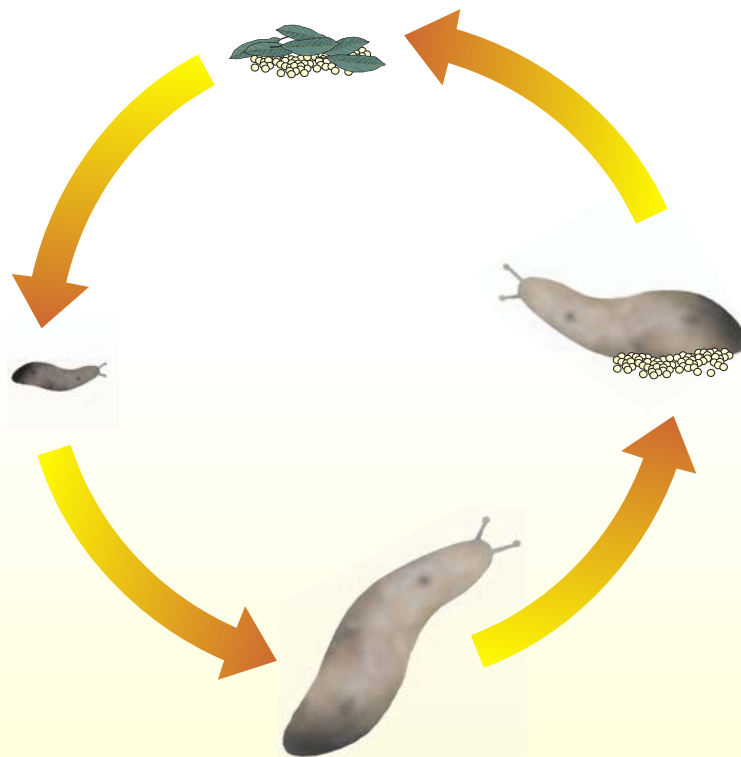
Cada año, he visto en la temporada de lluvia que la babosa puede llegar a poner hasta tres posturas de huevos. Son racimos de huevos, uno encima de otro, ¿se pueden imaginar? Yo he contado hasta 50 y a veces más.

Les diré que una sola babosa puede poner durante su vida, que es de 12 a 18

meses, más de 200 huevos, esto quiere decir que por cada babosa tendríamos 200 más en unos pocos meses.

Los huevos los pone debajo de la hojarasca, piedras y troncos. Por eso hay que estar removiendo la basura o picarla en el cultivo.

La babosa no se pierde. A medida van creciendo, las babosas jóvenes tienen las mismas características que las adultas. Comienzan a poner huevos o a reproducirse entre los 2 y 5 meses después de nacidas.



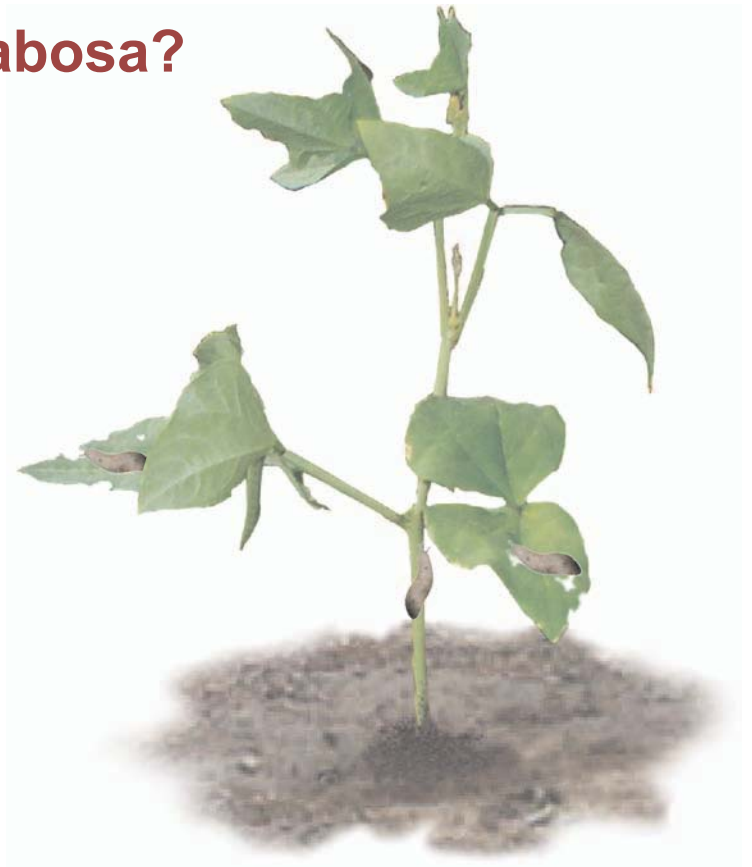
¿Qué daños causa la babosa?

La babosa se alimenta de las hojas, las ramas y las vainas tiernas de la plantita de frijol.

He observado que la babosa causa el principal daño, en los primeros 20 días de vida de la plantita.

Cuando la babosa se come las hojas, sólo queda el tronquito. No permite que la planta de frijol se desarrolle y en esas condiciones no da cosecha.

La babosa es nocturna. Ataca de noche y en los días nublados. Los rayos del sol le causan mucho daño, por esa razón, no se ve en el día.



¿Qué cultivos ataca la babosa?

La babosa ataca principalmente al cultivo de frijol. Pero también puede dañar otros cultivos como el repollo, lechuga, culantro, camote, papa, ayote, cacahuate y otras plantas cultivadas en el huerto y en los jardines.



¿Cómo controlar la babosa?

Con la babosa, lo mejor es prevenir su presencia que gastar dinero en productos químicos y en preparar cebos envenenados.

La clave está en controlar la babosa en primera y no gastar en cebos en postrera.

¿Qué prácticas hacer para prevenir la babosa en primera y en postrera?

- Chapear y picar bien la maleza, los residuos y rastrojos de la cosecha.
- Mantener limpio el cultivo y las rondas del área cultivada.
- Revisar constantemente el cultivo para saber si han llegado babosas.

La matanza manual: también en la comunidad hacemos matanza de babosa. Si hay mucha babosa en el cultivo, se pueden matar en forma manual de dos formas:

1. Matanza nocturna: salimos por la noche al cultivo de frijol con una linterna y con la ayuda de una estaca matamos las babosas.

2. Matanza diurna: la hacemos colocando basura en bultitos, donde llegan a protegerse las babosas del sol. El uso de la basura como trampa nos ha dado buenos resultados en el control de la babosa.



El control de la babosa en postrera es igual al control que hacemos en primera.

- Colocar bultos de basura o rastrojos de tamaño mediano como trampa.
- Colocar los bultitos de cebo en la calle de frijol, a una distancia de 10 pasos de largo, entre bulto y bulto.
- Levantar los bultitos de basura cada tres días y con una estaca, matar las babosas que se encuentran.

¿Cuándo usar productos químicos para controlar la babosa?

Esta forma debe ser bien planificada, pues se hace cuando la cantidad de babosas en el frijolar lo amerita, sino es botar el dinero. Hay dos formas de controlar la babosa con productos químicos:

Una forma es comprando productos como caracolicidas y la otras es hacer y poner cebos envenenados.

Con productos químicos, se evita el crecimiento y reproducción de la babosa, matando el mayor número posible. Estos productos ya vienen preparados, sólo de ponerlos, y se llaman cebos.

En las casas agropecuarias se puede adquirir cebos ya elaborados como el matalapa, matababosa o bien los mismos caracolicidas.

Pero, para decidir el control químico, es necesario hacer muestreo o cálculos de la cantidad de baosas que se encuentran en el frijolar. Por ejemplo, si solo veo dos es mejor hacerlo con una estaca.



¿Por qué realizar el muestreo de babosas en el frijolar?

Es una forma de saber si conviene o no utilizar productos químicos para controlar la babosa o cualquier otra plaga.

No es más que hacer una revisión del daño y cuánto es el área dañada para proceder a contar cuántas babosas se encuentran en aquellas partes del cultivo mas dañadas.

Se le llama muestreo debido a que solo se hace en determinadas partes del cultivo.

¿Cómo realizar el muestreo?

Seleccionar 10 plantas de frijol, del área dañada por la babosa, y revise solamente cinco.

Contar cuántas babosas se encuentran en el área seleccionada.

Comprobar si el número de babosas encontradas es mayor de cinco. En las diez plantas revisadas, aplicar cebo envenenado.

¿Cómo preparar cebos envenenados?

El cebo es un alimento envenenado para matar la babosa. Es una mezcla de varios ingredientes que sirven como relleno con un insecticida y un atrayente.

El atrayente es para que la babosa llegue al cebo y al comérselo muera.

Se prepara con las manos bien protegidas con una bolsa de plástico. También, hemos aprendido a preparar cebos utilizando plantas que hay en la comunidad como el caso del piñón.

A continuación encontraremos varios tipos de cebo que son fáciles de preparar:

Cebo 1. semillas de piñón:

Ingredientes:

1 libra de semilla de piñón.

1 libra de masa de maíz, afrecho de arroz, olote o tusa. Estos son sustitutos o van en la mezcla.

4 onzas de azúcar o media libra de dulce de panela disuelta en agua.

Media botella de cerveza.

Procedimiento:

Picar y moler la almendra (semilla) de piñón.

Echar en un litro de agua caliente la semilla molida y luego colarla.

Mezclar el jugo extraído del piñón y cerveza con el azúcar, echar poco a poco en la masa de maíz.

Llenar una bolsa plástica con la masa y en un extremo abrir un orificio para formar un cordón con la masa.

El cordón de masa se corta en pequeños trozos y se pone a secar bajo la sombra.

Cebo 2. con productos químicos:

Ingredientes:

2 onzas de Metaldehido (1%).

9 libras de afrecho de trigo, arroz, olote o tusa.

1 libra de melaza o dulce de panela.
5 litros de agua.



Cebo 3. con productos químicos:

290 gr. de Methomyl 90 Ps (Lannate o Carbaryl 80 (Sevin).

Afrecho de trigo, arroz, olote o tusa.

5 litros de agua.

5 litros de melaza o 5 libras de dulce de panela.

Procedimiento para preparar estos cebos envenenados:

Moler bien el afrecho, tusa o olote.

Disolver la melaza o el dulce en litros de agua.

Agregar el plaguicida a la solución dulce.

Mezclar todos los ingredientes hasta obtener el cebo.



¿Cómo colocar los cebos envenenados?

Lo primero que hay que tener presente es que el suelo debe estar húmedo, y haber presencia de la babosa.

Procedimiento:

1. Colocar los puchitos de cebo envenenado cada dos surcos y entre cada postura dando dos pasos largos.
2. Hacer revisiones en el cultivo y si el daño continúa, aplicar nuevamente cebo si es necesario.



**Esa babosa es peligrosa
hasta para nuestra salud.
No permita que los niños jueguen
con las babosas, por que al
tocarlas transmiten una lombriz
que ataca los intestinos.**



**Organización de las Naciones Unidas para la Agricultura y la Alimentaria
(FAO)**

**Secretaría de Agricultura y Ganadería (SAG)
Agencia Española de Cooperación Internacional (AECI)**

Proyecto Especial para la Seguridad Alimentaria (PESA)

German Flores: Coordinador Técnico Nacional

Manejo Integrado de la Babosa del Frijol

Serie:	Divulgativa
Contenido Base:	Francisco Avila
Revisión Técnica:	Coordinadores Regionales Proyecto PESA
Diseño Gráfico e Ilustración:	Porfirio Cabrera y Roger Argueta
Coordinación y Edición:	Andrés Conrado Gómez
Apoyo Externo:	Wilfredo Galeas
Edición al cuidado de:	Roger Argueta
Año: 2005	

Se autoriza la reproducción parcial o total de este manual siempre y cuando se cite la fuente de origen.

Proyecto Especial para la Seguridad Alimentaria (PESA) en Honduras

El Proyecto Especial para la Seguridad Alimentaria (PESA), surge como un compromiso del Gobierno de Honduras, asumido en la Cumbre Mundial de la Alimentación de 1996 y posteriormente ratificado en la Declaración del Milenio del 2000.

El PESA se articula en el marco de las políticas del Proyecto Nacional de Desarrollo Rural Sostenible (PRONADERS), que impulsa la Secretaría de Agricultura y Ganadería con el financiamiento de la Agencia Española de Cooperación Internacional (AECI) y la asistencia técnica de la FAO.

Desde sus inicios en el año 2000 como fase piloto en los municipios de San Lucas y San Antonio de Flores en el departamento de El Paraíso y Morolica en el departamento de Choluteca, el PESA viene contribuyendo al desarrollo de políticas y estrategias encaminadas a la capitalización de los recursos humanos, el fortalecimiento organizativo y la mejora de los sistemas de producción, a fin de garantizar la seguridad alimentaria de los sectores poblacionales más vulnerables.

En su fase de ampliación 2005-2009 que cubre 29 municipios de los departamentos de El Paraíso, Choluteca, Valle, Francisco Morazán, Yoro e Intibucá, se espera revertir el proceso de degradación de los recursos naturales, garantizándose su manejo y uso racional de manera durable y mejorar su calidad de vida, de conformidad con los objetivos del Estado de Honduras en materia de seguridad alimentaria. Las actividades estarán fundamentadas en la gobernabilidad local y municipal para el combate a la pobreza y acceso a mejores índices de desarrollo humano.

PESA, Honduras

Col. Rubén Dario, Calle Venecia, Casa 2216,
Tegucigalpa. Tel. 235-3182/3331, 232-3180 E-mail: pesahon@sdnhon.org.hn
Coordinaciones regionales: San Lucas, El Paraíso, Tel. 787-8819; El Negrito, Yoro,
Tel. 690-0695; Camasca, Intibucá; Reitoca, Francisco Morazán.